



Scheda Borghi

Nome Borgo	PIOMBINO
Provincia	LIVORNO
Informazioni turistiche	<p>Piombino c/o Palazzo Comunale Via Ferruccio 4 tel. +39 0565.225639 ufficioturismopiombino@parchivaldicornia.it</p> <p>Golfo di Baratti Ingresso del Parco Archeologico di Baratti e Populonia tel +39 0565.1970455 +39 393.8111242 ufficioturismobaratti@parchivaldicornia.it</p> <p>Riotorto c/o Informagiovani Via De Amicis 34 tel. +39 0565.252108 ufficioturismoriotorto@parchivaldicornia.it</p> <p>Sito web:piombino@costadeglietruschi.eu</p>

TESTATO DA: [Associazione di Promozione sociale Handy Superabile](#) nell'estate 2024

Nota Bene Le informazioni che seguono si riferiscono alla data di verifica riportata in calce ad ogni scheda. **L'Associazione** non è responsabile di eventuali modifiche significative apportate dalla struttura dopo la visita.





Sommario

Scheda Borghi	1
Descrizione	2
Arrivo al borgo	4
Parcheggio privato/pubblico.....	4
Descrizione itinerario	5
Eventuali bar/ristoranti accessibili.....	13
Servizi igienici fruibili dagli ospiti con mobilità ridotta	14
Studi medici/strutture sanitarie.....	14

Descrizione

La storia millenaria del territorio, il clima mite e soleggiato, la costa incontaminata e la posizione privilegiata di fronte alle isole dell'Arcipelago toscano rendono Piombino uno dei luoghi più interessanti da scoprire ed esplorare lungo la Costa toscana.

L'itinerario prevede la visita al Museo del Territorio dove sono esposti i reperti archeologici etruschi e romani provenienti dall'area archeologica di Baratti e Populonia; le Mura Leonardiane oggetto di studio da parte di Leonardo da Vinci, che soggiornò nella cittadina tirrenica prima nel 1502; la Chiesa della Misericordia uno dei più antichi monumenti religiosi ancora esistenti in città; il Torrione e il Rivellino architettura militare del 1212; il Palazzo comunale il cui nucleo originario è di epoca duecentesca, quando si chiamava "palazzo dei Priori" o "della Comunità"; Il Museo del Mare che espone circa 800 specie organizzate in ordine sistematico dalla 1° all'ultima stanza: spugne, cnidari, molluschi, crostacei, echinodermi, rettili, selaci, osteitti, pesci abissali e mammiferi; Piazza Bovio dotata di una vasta terrazza naturale protesa sul mare, che ne abbraccia tre lati e che permette di ammirare un'amplessima vista sul canale di Piombino ed infine il Duomo di Sant'Antimo con il suo caratteristico chiostro risalente al 1200, luogo di culto cattolico più importante della città.





Come raggiungere Piombino

In auto	Da nord: A12 direzione Rosignano Marittimo. Uscire a Rosignano Marittimo e prendere la SS1 - Via Aurelia direzione Grosseto, quindi uscire a "Venturina - Isola d'Elba" e proseguire per Piombino Marittima Da sud: A1 verso Roma, quindi seguire le indicazioni per A12 Civitavecchia e uscire a Civitavecchia per imboccare la SS1 direzione Grosseto Livorno. Uscire a "Venturina - Isola d'Elba" e proseguire per Piombino Marittima
In aereo	Aeroporto di Pisa
Servizio di assistenza per persone con disabilità	SI
Imbarco/sbarco del passeggero con mobilità ridotta	con sedia di cortesia e ambulift/finger
Percorsi tattili per ciechi e ipovedenti	SI
Presente un locale wc accessibile con maniglie di sostegno	SI
In aereo	Aeroporto di Pisa
In treno	Le linee del treno terminano la corsa a Campiglia Marittima, dove è necessario prendere un autobus che in soli 20 minuti porta a Piombino Marittima.
Servizio di assistenza per persone con disabilità	SI nelle stazioni di Cecina 15 km, San Vincenzo 21 km e Campiglia Marittima 29 km
Sala blu di riferimento	Località Firenze
Accesso alle carrozze	con carrello elevatore/rampa
Presente in stazione un locale wc accessibile con maniglie di sostegno	SI
In bus	La partenza degli autobus è presso il piazzale antistante la Stazione dei treni di Campiglia Marittima. Il biglietto ferroviario comprende anche il collegamento in autobus. Per orari consultare il sito www.at-bus.it





Arrivo al borgo

Parcheggio privato/publico

Presenza di parcheggio privato	NO
Parcheggio pubblico nelle vicinanze	SI
Tipologia di pavimentazione del parcheggio pubblico	asfalto
Presenza di posto auto riservato a persone con disabilità	SI num. 2 in prossimità del museo archeologico del territorio, n. 1 di fronte alla Chiesa della Misericordia





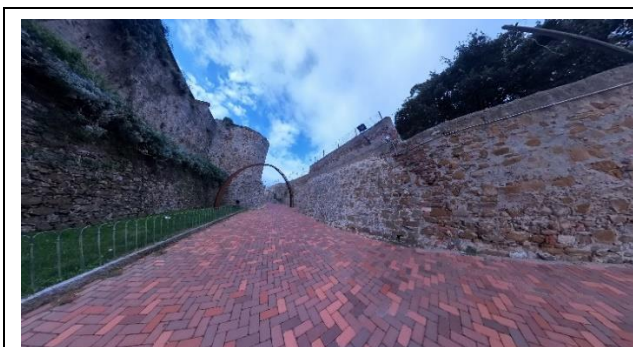
Percorso dal parcheggio all'ingresso del percorso

Percorso dal parcheggio di città vecchia fino al punto di partenza	In piano
Distanza dal parcheggio all'ingresso	Circa 5 metri
Tipologia di fondo del percorso	asfalto
Sono presenti indicatori e mappe tattili	NO
	

Descrizione itinerario

Lunghezza	Circa 700 metri
Lungo l'itinerario sono presenti mappe e segnali tattili per non vedenti	NO
Lungo l'itinerario sono installati pannelli informativi con QR CODE	SI
Descrizione dell'itinerario segnalando se ci sono tratti con pendenza rilevante o presenza di gradini	Partenza itinerario presso parcheggio adiacente al Museo del Territorio e Mura Leonardiane. Percorso privo di ostacoli





Mura leonardiane (per ulteriori dettagli consultare la scheda sito culturale Mura Leonardiane)

Dalle mura ci dirigiamo verso il museo archeologico del territorio, ricco di reperti etrusco romani provenienti dalle vicine aree archeologiche di Baratti e Populonia.



Ingresso museo: tramite rampa unica. lunghezza 175 cm, larghezza 200 cm, pendenza 8 %,

Larghezza porta: superiore a 90 cm con scalino interno di 5 cm.

Per ulteriori dettagli consultare la scheda sito culturale Museo del Teritorio)



Reception priva di ostacoli. Altezza banco superiore a 90 cm. Bar a destra della Reception, con larghezza porta superiore a 90 cm. Accesso alle sale tramite rampa lungh. 550 cm, pend.6% e ascensore con largh. porta 89 cm, largh. cabina 140 cm, profondità cabina 150 cm, altezza pulsante chiamata cm118, altezza pulsante più alto tastiera 133, tasti in rilievo/braille





L'itinerario prosegue verso la Chiesa della Misericordia, uno degli edifici religiosi più antichi della città.

Distanza da Museo/Chiesa circa 50 metri, pendenza 6%.

Ingresso chiesa: tramite n. 1 scalini altezza variabile da 6 a 14 cm. Soglia interna 7.5 cm



per ulteriori dettagli consultare la scheda sito culturale Chiesa della Misericordia





Si prosegue per Via Garibaldi. Percorso privo di ostacoli.



La Via Garibaldi termina sul Corso principale. Da qui voltare a sinistra e proseguire per il Torrione risalente al 1212 e il Rivellino risalente al 1414, architettura militari collocate nel centro storico del borgo.



Larghezza ingressi: superiore a 90 cm. All'interno, presenti 2 rampe a destra e a sinistra entrambe con lunghezza 125 cm, larghezza 122 cm, pendenza 11 %. Per ulteriori dettagli consultare la scheda sito culturale Torrione e Rivellino)





	
<p>Dal Torrione si prosegue per la via del corso in direzione Palazzo comunale.</p>	
<p>Ingresso comune: privo di ostacoli Per ulteriori dettagli consultare la scheda sito culturale Palazzo Comunale</p>	
<p>Dal comune si prosegue per Corso Emanuele fino a raggiungere Piazza Bovio a circa 50 metri con pendenza del 6/7%. In piazza Bovio subito sulla destra troviamo il Museo del Mare. Per ulteriori dettagli consultare la scheda sito culturale Museo del Mare</p>	





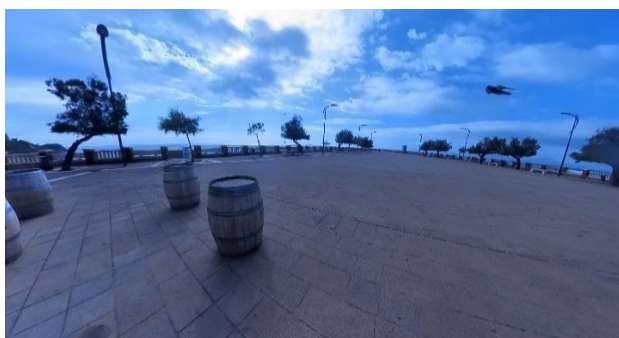
Ingresso Museo del Mare: 2 doppie rampe collocate a destra e a sinistra. 1° rampa di sinistra: lunghezza 520 cm, larghezza 150 cm, pendenza 10%. 2° rampa lunghezza 570 cm, larghezza 200 cm pendenza 11%. 2° rampa di destra: lunghezza 575 cm larghezza 150 cm, pendenza 10.3%, 2° rampa lunghezza 570, larghezza 200 cm pendenza 9%



Larghezza porta. Superiore a 90 cm.
Accesso alle sale: tramite elevatore larghezza porta 68 cm, larghezza cabina 72 cm, profondità 113 cabina cm, altezza pulsante chiamata 110 cm, altezza pulsante più alto tastiera 140, tasti in rilievo/braille



Proseguendo ci ritroviamo in Piazza Bovio posta sulla punta del promontorio, e anticamente chiamata Piazzarella. Dotata di una vasta terrazza naturale protesa sul mare fu realizzata nel 1920. Per ulteriori dettagli consultare la scheda sito culturale Piazza Bovo e Fortilizio.





Dalla Piazza si torna indietro verso il Corso principale fino all'incrocio con Via XX Settembre.



Si prosegue per la via per circa 10 metri. Alla prima traversa a destra, voltare fino a raggiungere il Duomo.

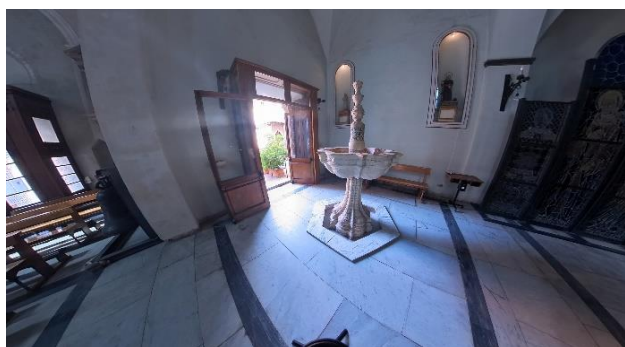


Il Duomo di Piombino fu edificato nel duecento come luogo di culto dedicato a S. Michele, venne ampliato nel 1377 per volontà dei Signori di Pisa secondo le forme del gotico senese. Per via della soppressione della chiesa di Sant'Antimo sopra i canali, la cattedrale ne ereditò nome e dedica. Per ulteriori dettagli consultare la scheda sito culturale Cattedrale di Sant'antimo





Accesso al Duomo. tramite rampa unica lunghezza cm 155, larghezza 126 cm, pendenza 22 %, corrimano a entrambi i lati



Gradino di 7.5 cm all'interno della porta



Dall'esterno è possibile visitare anche il suo chiostro.

Modalità di accesso al chiostro: tramite rampa lunghezza 464 cm, larghezza 160 cm, pendenza 11.5 %, corrimano a sinistra/a destra/ad entrambi i lati

Subito dopo la porta di ingresso piccola rampa lunga 50 cm, larga 140 pendenza 8%



Subito dopo la porta di ingresso piccola rampa lunga 50 cm, larga 140 pendenza 8%
Per ulteriori dettagli consultare la scheda sito culturale Chiostro di Sant'Antimo.





Eventuali bar/ristoranti accessibili

Tipologia di locale e nome	Ristorante il Garibaldi Innamorato
Ubicazione	Via Garibaldi n. 5
Modalità di accesso al locale	Scalino soglia di circa 6 cm. Il ristorante dispone di una piccola rampa amovibile
	
Larghezza utile porta/varco d'ingresso	Superiore a 90 cm
Tipologia della porta	anta
Tipologia dei tavoli	4 gambe
Menù in braille	NO
Servizio al tavolo per persone con disabilità	SI
Note eventuali	Il ristorante dispone di un servizio igienico attrezzato. Presenta un wc con maniglioni in entrambi i lati





Servizi igienici fruibili dagli ospiti con mobilità ridotta

Numero servizi igienici accessibili/fruibili dagli ospiti con mobilità ridotta	I servizi igienici accessibili si trovano all'interno del Museo del territorio e del Museo del Mare (vedi scheda sito culturale del Museo del Territorio e scheda sito culturale del Museo del Mare)
--	--

Studi medici/strutture sanitarie

Ospedali nei pressi della struttura	Ospedale Villamarina via Forlanini 24 Piombino (LI) Telefono +39 0565 67111
Altre strutture sanitarie	Asl Piombino via V. Veneto 43 telefono +39 0565 67610 Centro Dialisi Telefono +39 0565 67283 nefrologia.piombino@uslnordovest.toscana.it

TESTATO DA: [Associazione di Promozione sociale Handy Superabile](#) nel 2024

